

# Beilagen-Verzeichnis

Wichtig: **Mit GH bezeichnete Beilagen sind Geschäftsgeheimnisse**

Beilagen:

|          |   |    |
|----------|---|----|
| 2.1.b    | Handelsregisterauszug   |    |
| 2.2.a    | Statuten Radio Central  | GH |
| 2.2.b    | Geschäftsordnung und Organigramm Radio Central  | GH |
| 2.2.d    | Auszug Aktienbuch   |    |
| 2.2.e    | Geschäftsbericht Radio Central  | GH |
|          | Erfolgsrechnung/Bilanz 2006 Radio Central   | GH |
| 2.4.b    | Handelsregisterauszug Radio Central Holding AG  |    |
| 3.1.a    | Studie zur Vielfalt Uni ZH  |    |
| 3.1.b    | Programm Mo-Fr, Sa, So  |    |
| 3.2.6    | Auszüge Uni-Lic-Arbeit zu Qualität im Journalismus 2007   |    |
| 3.2.6.3  | Publizistisches Leitbild, Publizistische Leitsätze<br>öff. Medienrecht, Datenschutz etc. (Auszug für Mitarbeiter) |    |
| 3.2.6.4  | Sendekonzept (exemplarisches Beispiel der Sendung<br>Mittagsinfo)   |    |
| 3.2.6.5  | Ethik-Kodex (Pflichten) gilt auch als Checkliste  |    |
| 3.2.6.6  | Mitarbeitergespräch Leitfaden – Zielvereinbarung  |    |
| 3.2.6.7  | Redaktionsstatut  |    |
| 3.2.6.12 | Minimallöhne Bakom-Formular   |    |
|          | Branchenübliche Arbeitsbedingungen VSP ect.   |    |
|          | Mustervertrag Radio Central   | GH |
|          | Personalreglement   | GH |
| 4.1.1    | revidierter Jahresabschluss 2006 Radio Central  | GH |
| 4.1.2    | Nachweis der stillen Reserven   | GH |
| 4.1.3    | Nachweis des Eigenkapitals im Zeitpunkt des Antrags   | GH |
| 4.2.1    | Kreditvertrag   | GH |
| 4.3.1    | Investitions- und Abschreibungsplan   | GH |
| 4.3.2    | Planerfolgrechnung  | GH |
| 4.3.3    | Planbilanz  | GH |
| 4.3.4    | Geldflussrechnung (Fonds flüssige Mittel)   | GH |
| 4.3.5    | Planjahr 2008 in Quartale unterteilt  | GH |
| 4.4.1    | Ertragsberechnung   | GH |
| 4.4.2    | Übersicht Werbezeiten   | GH |
| 4.4.3    | Übersicht Feiertage   | GH |
| 4.4.4    | Übersicht Rabatte   | GH |
| 4.4.5    | Übersicht Pool  | GH |
| 4.4.6    | Übersicht Tarif Regional  | GH |

|              |  |    |
|--------------|--|----|
| 4.4.7        | Übersicht Tarif Pool Tarife National   | GH |
| 4.4.8        | Übersicht Pool Tarif Zentralschweiz  | GH |
| 4.4.9        | Übersicht Einzel Tarif National  | GH |
| 4.4.10       | Übersicht Tourismuspool  | GH |
| 4.4.11       | Übersicht Package  | GH |
| 4.5.1        | Kennzahlenberechnung   | GH |
| 5a           | Branchenüblicher Arbeitsbedingungen  |    |
|              | Mustervertrag Radio Central  | GH |
|              | Mitarbeiter Reglement  | GH |
| 5b           | Vorhandene Dokumente zur Qualitätssicherung<br>(Geschäftsordnung, Leitbild, Redaktionsstatut,<br>Mitarbeitergespräch, Zielvereinbarungen ect.) |    |
| Beilagen 5b: |  |    |
| 3.2.6        | Auszüge Uni-Lic-Arbeit zu Qualität im Journalismus 2007  |    |
| 3.2.6.3      | Publizistisches Leitbild, Publizistische Leitsätze<br>Öff. Medienrecht, Datenschutz etc. (Auszug für Mitarbeiter)                              |    |
| 3.2.6.4      | Sendekonzept (exemplarisches Beispiel der Sendung<br>Mittagsinfo)  |    |
| 3.2.6.5      | Ethik-Kodex (Pflichten) gilt auch als Checkliste   |    |
| 3.2.6.6      | Mitarbeitergespräch Leitfaden – Zielvereinbarung   |    |
| 3.2.6.7      | Redaktionsstatut   |    |
| 3.2.6.12     | Minimallöhne Bakom-Formular  |    |
|              | Branchenübliche Arbeitsbedingungen VSP ect.  |    |
|              | Mustervertrag Radio Central  | GH |
|              | Personalreglement  | GH |

Brunnen, 04. Dezember 2007

**GESCHÄFTSORDNUNG**

**DER**

**RADIO CENTRAL AG**

**mit Sitz in 6440 Brunnen**

## **I. Verwaltungsrat**

### Art. 1

Der Verwaltungsrat ist das oberste Aufsichts- und Leitungsorgan der Gesellschaft.

Seine Zusammensetzung und Wahl ergeben sich aus den Statuten.

### Art. 2

Dem Verwaltungsrat kommen im Rahmen von Gesetz und Statuten insbesondere folgende Befugnisse zu:

- a) Oberaufsicht über die gesamte Verwaltung und Geschäftstätigkeit;
- b) Festlegung der Unternehmenspolitik;
- c) Bewilligung ausserordentlicher, im Budget nicht vorgesehener Ausgaben;
- d) Bestimmung der Vertreter der Gesellschaft und deren Zeichnungsberechtigung;
- e) Genehmigung von Jahresrechnung, Budget und Geschäftsbericht zuhanden der Generalversammlung;
- f) Vorbereitung, Einberufung und Durchführung der Generalversammlung;
- g) Wahl und Abberufung des Geschäftsleiters;
- h) Erwerb, Veräusserung und Belastung von Grundstücken und von beschränkten dinglichen Rechten;
- i) Abschluss von Zusammenarbeits- und Beteiligungsverträgen;
- k) Leitung und Beaufsichtigung der Geschäftstätigkeit im Rahmen der vom Verwaltungsrat festgelegten Unternehmenspolitik;
- l) Genehmigung der vom Geschäftsführer und von der Programmkommission vorbereiteten Programm-, Sende-, Investitions- und Finanzpläne.

### Art. 3

Die Unterschriftenregelung richtet sich nach dem Eintrag im Handelsregister.

### Art. 4

Der Verwaltungsrat versammelt sich jedes Jahr mindestens zweimal. Im übrigen richtet sich das Verfahren nach den Statuten.

## **II. Geschäftsleiter**

### Art. 5

Der Geschäftsleiter untersteht dem Verwaltungsrat. Er hat dabei folgende Kompetenzen und Aufgaben zu erfüllen:

- a) Der Geschäftsleiter nimmt sämtliche Aufgaben wahr, die zur Verwirklichung der vom Verwaltungsrat vorgegebenen und festgelegten Unternehmenspolitik nötig sind;
- b) Der Geschäftsleiter vollzieht die durch den Verwaltungsrat getroffenen Beschlüsse und Anordnungen, soweit dieser die Ausführung nicht anderen Personen zuweist.

Der Geschäftsleiter ist ermächtigt, seine Befugnisse und Aufgaben unter seiner Aufsicht auf ihm unterstellte Mitarbeiter zu übertragen.

### Art. 6

Der Geschäftsleiter vertritt die Gesellschaft im Rahmen der ihm übertragenen Kompetenzen nach aussen.

## **III. Programmkommission**

### Art. 7

Die Kommission setzt sich aus dem Geschäftsleiter/Programmleiter und aus je einem Mitglied, je Uri, Schwyz und Glarus zusammen. Die Mitglieder aus Uri, Schwyz und Glarus werden von den VR-Vertretern der einzelnen Aktionärenkreisen vorgeschlagen und vom Gesamt-Verwaltungsrat gewählt. Den Kantonen steht es frei, eigene Programmgruppen zu führen. Der Programmgruppenleiter nimmt Einsitz in der Programmkommission. Ihre Amtsdauer deckt sich mit derjenigen des Verwaltungsrates. Der Vorsitz hat die Geschäfts- und Programmleitung.

### Art. 8

Die Programmkommission unterstützt und berät die Geschäftsleitung bezüglich Inhalt, Gestaltung und Ausstrahlung der Programme.

Art. 9

Die Programmkommission tritt jährlich mindestens zweimal zusammen.

Über die Verhandlungen wird ein kurzes Protokoll geführt.

**IV. Beschwerdekommision**Art. 10

Die Beschwerdekommision besteht aus drei Mitgliedern. Pro Kanton nimmt ein Mitglied Einsitz in der Beschwerdekommision. Diese wird durch den Verwaltungsrat bestimmt.

Ihre Amtsdauer deckt sich mit derjenigen des Verwaltungsrates. Die Kommission konstituiert sich selbst.

Art. 11

Die Beschwerdekommision ist in ihrer Tätigkeit an keinerlei Weisungen anderer Organe des Radio Central gebunden.

Art. 12

Die Beschwerdekommision behandelt Beanstandungen des Publikums gegen ausgestrahlte Sendungen im Sinne von Art. 16 des Bundesbeschlusses über die unabhängige Beschwerdeinstanz für Radio und Fernsehen vom 7. Oktober 1983.

Die Kommission erstattet der Generalversammlung jährlich Bericht über ihre Tätigkeit.

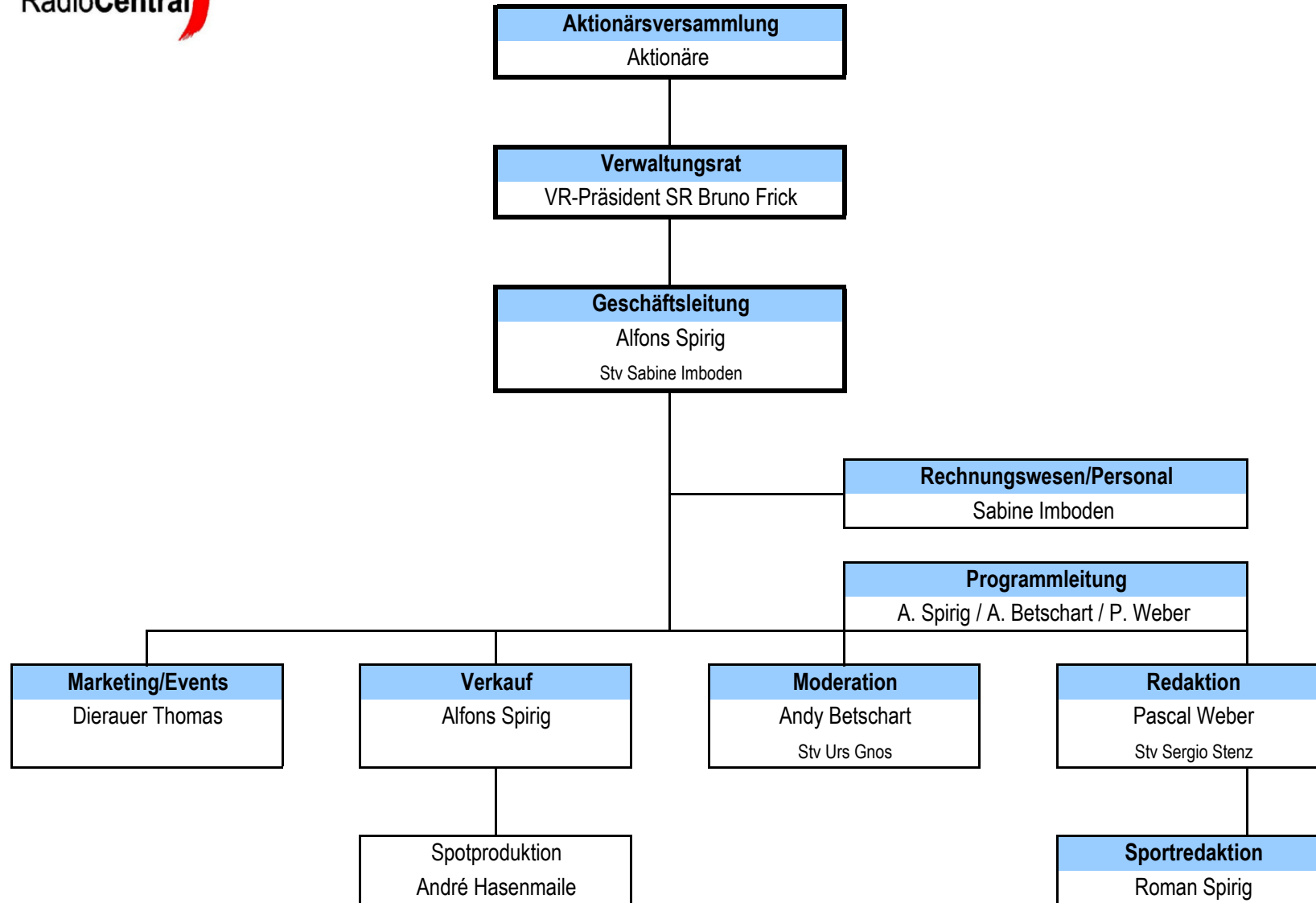
Art. 13

Die Kommission erlässt ein Reglement, das der Genehmigung des Verwaltungsrates bedarf.

**Radio Central**



# Radio Central AG



# Publizistisches Leitbild der Radio Central-Redaktion

## 1. Grundsätze

-Radio Central ist ein Privatrado mit Schwerpunkt regionaler Information und guter Unterhaltungsmusik-

-Radio Central ist seit 1990 auf Sendung und ist eine nicht mehr wegzudenkende Institution für die Zentralschweiz und die Region Ausserschwyz, Linthgebiet und Glarus.

Radio Central ist ein Medium mit Stil und Qualität: Radio Central richtet sich an Menschen mit starken Informationsbedürfnissen aus Gesellschaft, Kultur, Politik, Wirtschaft und Sport.

Radio Central ist politisch und konfessionell neutral. Da die Demokratie von der Diskussion lebt, leistet Radio Central einen wesentlichen Beitrag zur demokratischen Auseinandersetzung und Meinungsbildung. Radio Central will auch gesellschaftlich relevante Trends erkennen und damit auch unsere Hörer begleiten.

Radio Central berichtet fair und schwerpunktmässig über das politische Geschehen und relevanten, gesellschaftlichen, wirtschaftlichen, politischen, kulturellen und sportlichen Ereignissen. Radio Central hält sich an journalistische Standards und Kodex.

Radio Central hält sich im publizistischen Wirken vor allem geographisch und kulturell ausgerichtet an die „Region“ Zentralschweiz und Grossraum oberer Zürichsee und Glarus.

Radio Central richtet sich in erster Linie an ein ländliches aber aufgeschlossenes Publikum, das vorwiegend in ländlicher Region lebt, aber auch in grosser Zahl in urbaner Umgebung mit Bezug zu Luzern und Zürich arbeitet.

Radio Central versteht sich auch als komplementär Medium zur regionalen Information. RC berichtet auch über relevante Themen mit nationaler und internationaler Ausstrahlung.



Radio Central pflegt auch die Unterhaltung im musikalischen und inhaltlichen Bereich der Moderation.

Radio Central pflegt eine verständliche Sprache nach dem Motto von Georg Christoph Lichtenberg: „Man brauche gewöhnliche Worte und sage aussergewöhnliche Dinge“.

### **Selbstverständnis in der journalistischen Haltung (Kodex):**

Radio Central ist ein unabhängiges Privatrado. Die Programmschaffenden redaktionellen Mitarbeiter sind unabhängig, also keiner politischen, kirchlich oder wirtschaftlich interessierten Interessens-Gruppe verpflichtet.

Die journalistische Zielsetzung ist wahrheitsgetreu, unvoreingenommen vielfältig und fair.

Radio Central steht für:

- Freiheit und Würde des Menschen und eine pluralistische Gesellschaft
- Solidarität zu Benachteiligten, Minderheiten und sozial Gefährdeten
- Vielfalt der Gesellschaft und Kultur
- Verantwortung gegenüber der Umwelt
- Toleranz gegenüber Andersdenkenden
- Demokratie, freie Meinungsbildung, und den Dialog

Weitere wichtige Leitsätze sind:

-Radio Central setzt sich für eine lebendige Demokratie, welche die Verschiedenartigkeit der Meinungen, den offenen Dialog und die freie Willensbildung voraussetzt, den Konsens anstrebt, den Ausgleich als taugliche Lösung erachtet und unvereinbar ist mit Extremismus sowie jeglicher Art von Fundamentalismus und Gewalttätigkeit;

-Radio Central pflegt und lebt den demokratischen Rechtsstaat

-Radio Central sorgt auch für Transparenz, die Begrenzung und die demokratische Kontrolle der staatlichen Macht und sorgt für die Möglichkeit der öffentlichen Kritik.

### Redaktionelle Information

Die Redaktion von Radio Central arbeitet ohne Rücksichtnahme auf persönliche Interessen. Sie bemüht sich um Sachkunde und Aktualität. Sie gewährleistet die unvoreingenommene Selektion der Nachrichten und Informationen. Sie trennt Bericht und Kommentar. Sie pflegt eine klare, korrekte und einfache Sprache, um auch komplexe Sachverhalte verständlich darzustellen. Mit der entsprechenden Vielfalt an Themen, Personen, geographischer Herkunft und der Art, wie sie aufgearbeitet und dargestellt werden, spricht die Redaktion ein breites Publikum an.

Die Redaktion berücksichtigt und ermöglicht unterschiedliche Standpunkte und berücksichtigt die Argumente aller Parteien in verschiedensten Darstellungs- und Informationsformen. Damit soll die Meinungsbildung gefördert werden.

### **Serviceleistungen**

Radio Central ermöglicht den HörerInnen eine Palette an Serviceleistungen. Sollten diese kommerziell sein, sind sie klar vom redaktionellen Teil zu trennen und auch gegenüber den HörerInnen klar zu machen. Gegenüber Werbekunden und Veranstaltern bewahrt die Redaktion seine Unabhängigkeit.

Brunnen, Dezember 2006

Radio Central

**Programmleitung:** Alfons Spirig

**Redaktionsleitung:** Pascal Weber

**Moderationsleitung:** Andi Betschart

# Journalisten-Kodex Radio Central

Radio Central lehnt sich in Bezug auf den Journalisten-Kodex an den Stiftungsrat des Schweizer Presserats. Im Wesentlichen werden die Richtlinien wie folgt definiert:

- dass **Fakten und Kommentar** zu trennen sind
- dass **fiktive Sequenzen** klar zu kennzeichnen sind
- dass bei der Publikation von **Meinungsumfragen** die konkreten Fragen inhaltlich korrekt darzustellen sind
- dass Betroffene vor der Publikation schwerer Vorwürfe **anzuhören** ist
- dass **verdeckte Recherchen** nur bei absoluten Ausnahmen zulässig ist
- dass die **Bezahlung** berufsfremder Informanten grundsätzlich unzulässig ist.
- dass gerechtfertigte **Sperrfristen** zu respektieren sind
- dass bei Personen in **Notsituationen** besondere Zurückhaltung geboten ist und Interviews in Spitälern nur mit Einwilligung der Verantwortlichen realisiert werden dürfen
- dass im Falle Minderjähriger bei der Verwendung des Begriffs „**Inzest**“ besondere Vorsicht geboten ist
- dass nur ausnahmsweise über einen **Suizid** berichtet werden soll
- dass bei Berichten über Straftaten die Nennung der Nationalität zu keiner **Diskriminierung** führen darf
- und dass Bilder (auf Internet für RC Mitarbeiter) von **Unglücksfällen** die Situation der Familie und der Angehörigen der Betroffenen berücksichtigen muss

Dazu gehört auch die Wahrheitssuche; Wahrung der Unabhängigkeit des Berufs; Verbote unlauter Beschaffungsmethoden, des Plagiats, des Unterschlagens wichtiger Informationen und der Entstellung von Tatsachen; Berichtigung materiell falscher Publikationen; Schutz der Informationsquellen; Respektieren der Privatsphäre und Unerlassen von anonymen und sachlich nicht gerechtfertigten Anschuldigungen, Respekt der Menschenwürde und Verzicht auf diskriminierende Anspielungen ; Verbot der Annahme von Vorteilen; Vermeiden jeder Form kommerzieller Werbung und journalistische Unabhängigkeit gegenüber Werbern.

Radio Central, Brunnen 1.1.2000

# Sendekonzept Mittagsinfo 12:00 – 13:00

-12:00 – 12:03

Nationale/internationale Nachrichten

Inhalt: enthält alle wichtigen/aktuellen Nachrichten der Schweiz und dem Ausland. Grundlage dafür bildet die dpa, si, und Audio-Agenturen

12:04 – 12:05

-Schlagzeilen und Themenanriss

Inhalt: Schlagsätze auf den Punkt gebracht.  
(Mittagsinfo-Schlagzeilen und Themen der Region)

12:05 – 12:17

Radio Central aus der Region

Regionale Informationen im Detail mit den Kriterien;

Regional – Aktuell – Vielfalt

Anspruch:: (regionale Vielfalt aus den Kantonen, Vielfalt an Personen, Vielfalt an Aussagen pro und contra, Vielfalt an Themen, Vielfalt der Bezüge zu Politik, Gesellschaft, Kultur, Wirtschaft Sport etc.)  
Immer produziert nach Leitlinien RC und den entspr. Qualitätsvorgaben.

„Wir sind bemüht möglichst viele Akteure zum entspr. Thema zu Wort kommen zu lassen“.

12:20 Weiterer Beitrag zur Aktualität

12:25 Wetter in der Region

12:30 Nationale und intern. Nachrichten mit reg. News ergänzt

12:40 Aus Bern (Bundeshaus) wenn immer möglich mit Akteuren (NR und SR aus der Senderegion etc.

12:50 Sport am Mittag



# Redaktionsstatut für Radio Central

## 1. Einleitung

„RADIO CENTRAL“ ist der vom Bundesrat konzessionierte lokale Radiosender für die Region „Zentralschweiz Süd“. Träger ist die RADIO CENTRAL AG, Brunnen.

## 2. Programmauftrag

Die Zielsetzung von „RADIO CENTRAL“ ist in folgendem Programmauftrag für die Redaktion definiert:

„RADIO CENTRAL“ ist parteipolitisch unabhängig und überkonfessionell.

Es steht auf dem Boden der Bundesverfassung der Schweizerischen Eidgenossenschaft. „RADIO CENTRAL“ vermittelt Nachrichten, Hörservice (Service Public, Unterhaltung und Kontakte mit möglichst vielfältigen Meinungen). Es ist sein erklärtes Ziel, möglichst viele Hörer anzusprechen.

Die Redaktion überlässt auch die Verbreitung von Meinungen Dritter (Studiogästen, Interviewten usw.).

„RADIO CENTRAL“ hat vorrangig fünf Ziele:

1. Information lokal/regional, national und international
2. Hörservice
3. Service Public
4. Unterhaltung in Wort und Musik
5. Werbung

Informations- und Serviceteil sowie die Kontakte mit möglichst vielen Bürgern werden, dem aktuellen Charakter des Senders entsprechend, grundsätzlich in Blöcken gesendet, unterbrochen durch Musik. Schwerpunkt des programmlichen Schaffens ist der Bezug zur Region (lokal).

In Stichworten: Viel Information und Dienstleistung, viele Kontakte und Musik. Stündlich, mit wenigen Ausnahmen wie nachts, werden nationale und internationale Nachrichten mit Wetter usw. gesendet, zusammen mit laufend aktualisierten Lokalnachrichten.

Die Lokalberichterstattung, immer bezogen auf das Sendegebiet, der dazugehörige Serviceteil und die Vermittlung von Kontakten mit verschiedenen Hörern sowie die Auswahl der Musikprogramme sind die Hauptaufgabe von Redaktion bzw. Moderation.

Der Berichterstattung zu Wahlen und Abstimmungen wird bei Radio Central ein hoher Stellenwert zugeteilt. Dies bedingt, dass vor allem die Redaktoren auch im Sendegebiet wohnhaft sind und damit einen guten Bezug zur Region haben.

### **3. Geltungsbereich**

Redaktion und Moderation von „RADIO CENTRAL“ sind unter der Leitung der Redaktionsleitung/Programmleitung, dem Redaktionsstatut, dem darin enthaltenen Programmauftrag und dem vom Verwaltungsrat aufgestellten Musterprogramm verpflichtet und geniessen innerhalb derselben freie Hand in der Gestaltung des Programms.

### **4. Programm**

Der Programmauftrag wird von der Programmleitung mit Information an den Verwaltungsrat festgelegt. Der Geschäftsführer sowie die Bereichsleiter Redaktion und Moderation können Änderungen beantragen; sie haben das Recht auf Anhörung und Beratung der Programmleitung, wenn dieser Änderungen vornehmen will.

### **5. Redaktion und Moderation**

Redaktion und Moderation setzen sich aus festangestellten Redaktoren bzw. Moderatoren und freien Mitarbeitern im Auftragsverhältnis zusammen.

Der Geschäftsführer wird vom Verwaltungsrat gewählt. Bereichsleiter werden auf Antrag des Geschäftsführers gewählt.

Im Einvernehmen mit dem Geschäftsführer legen die Bereichsleiter Arbeitsplan und Detailprogramm fest.

### **6. Pflichten der redaktionellen Mitarbeiter**

Die redaktionellen Mitarbeiter halten sich an die Wahrheit und lassen sich vom Recht der Öffentlichkeit leiten, die Wahrheit zu erfahren.

Sie bedienen sich bei der Beschaffung von Informationen, Tönen und Dokumenten keiner unlauteren Methoden. Sie bearbeiten nicht und lassen nicht Töne bearbeiten zum Zweck der irreführenden Verfälschung des Originals.

Die Mitarbeiter veröffentlichen nur Informationen und Töne, deren Quellen ihnen bekannt sind.

Sie wahren das Redaktionsgeheimnis und geben die Quellen vertraulicher Informationen nicht preis.

Die Mitarbeiter richten sich nach den Grundlagen der internen Qualitäts-Kontrolle.

### **7. Rechte der redaktionellen Mitarbeiter**

Die Mitarbeiter sollen freien Zugang zu allen Informationsquellen geniessen und die Freiheit zur unbehinderten Ermittlung aller Tatsachen haben, die von öffentlichem Interesse sind.

Sie haben Anspruch auf eine angemessene berufliche Aus- und Weiterbildung.

## 8. Gemeinsame Bestimmungen

Alle Programmschaffenden verpflichten sich durch Unterzeichnung des Anstellungsvertrages und Aushändigung des Statutes auf dieses. Betreffen mögliche Änderungen Kompetenzen und Verantwortlichkeiten der festangestellten Programmschaffenden, so ist diesen mindestens drei Monate vorher von den beabsichtigten Änderungen Kenntnis zu geben und ein Anhörungsrecht einzuräumen.

Brunnen, 01.01.2008

### Verwaltungsrat der RADIO CENTRAL AG

Der Präsident

Geschäftsführer

Bruno Frick

Alfons Spirig



# **Für VSP- und Telesuisse Mitglieder**

## **Standard-Arbeitsbedingungen**

### **für Mitglieder des Verbandes Schweizer Privatrado (VSP) Télesuisse und SCHWEIZER PRESSE (CHP)**

#### **Präambel**

Die vorliegenden Standard-Arbeitsbedingungen wurden von den oben erwähnten Verbänden erarbeitet. Sie erfüllen die Anforderungen gemäss Art. 44 Abs.1 Bst.d RTVG über die Arbeitsbedingungen. Die Mitglieder der oben genannten Verbände sind bestrebt, die Qualitätsstandards und die Attraktivität der privaten elektronischen Schweizer Medienbranche auch mit attraktiven Arbeitsbedingungen zu erhalten und fördern.

#### **Art. 1 Zweck und Anwendungsbereich**

Die nachfolgenden Bestimmungen formulieren im Sinne von Leitlinien Mindeststandards für die Mitglieder der oben genannten Verbände, welche bei der Ausgestaltung der Arbeitsvertragsverhältnisse gemäss Art. 319ff. OR zwischen Veranstaltern und fest angestellten Programmschaffenden zu berücksichtigen sind.

#### **Art. 2 Redaktionelle Unabhängigkeit und Medienfreiheit**

Die redaktionelle Unabhängigkeit und Medienfreiheit bleiben gewährt. Das Redaktionsstatut und die unternehmerischen Richtlinien des jeweiligen Veranstalters sind einzuhalten.

#### **Art. 3 Arbeitsvertrag und Kündigung**

Zwischen den Veranstaltern und den fest angestellten Programmschaffenden werden schriftliche Einzelarbeitsverträge abgeschlossen, welche je nach Veranstalter zusätzliche Reglemente beinhalten können. Darin werden die individuellen Arbeitsbedingungen basierend auf den vorliegenden Standards geregelt. Es steht den Veranstaltern frei, darüber hinausgehende Regelungen zu treffen. Eine Kündigung des Arbeitsvertrages muss schriftlich und unter Einhaltung der gesetzlichen oder vereinbarten Kündigungsfristen erfolgen.

#### **Art. 4 Arbeitszeit**

Die durchschnittliche jährliche Wochenarbeitszeit beträgt 42 Stunden. Die Tätigkeit für Radio und Fernsehen erfordert, dass die Jahreswochenarbeitszeit unabhängig von Tageszeit und Wochentag geleistet wird. Es gelten die jeweiligen Einsatzpläne der Veranstalter. Die Veranstalter verpflichten sich, in Bezug auf unregelmässige Arbeitszeiten, Wochenend- und Abenddienste die arbeitsgesetzlichen Bestimmungen einzuhalten.

Überzeit wird entweder in Form von Lohn oder Kompensationszeit im Verhältnis 1:1 ausgeglichen.

#### **Art. 5 Lohn**

Der Jahreslohn wird im jeweiligen Einzelarbeitsvertrag individuell festgelegt. Die Aushandlung und Festlegung des Lohnes ist Sache der Vertragsparteien. Die Höhe des Lohnes richtet sich nach der Stellung der fest angestellten Programmschaffenden, ihrer Verantwortung und ihren Leistungen. Dabei werden

Ausbildung und Berufserfahrung der fest angestellten Programmschaffenden, sowie die Massstäbe des regionalen Wirtschaftsstandorts des Veranstalters berücksichtigt.

Der monatliche Mindestlohn für festangestellte und ausgebildete Redaktionsmitarbeiterinnen und -mitarbeiter beträgt 4'000 CHF (brutto).

## **Art. 6 Lohnfortzahlung**

Bei Krankheit oder Unfall haben die fest angestellten Programmschaffenden mindestens Anspruch auf Fortzahlung des vertraglich vereinbarten Lohnes gemäss OR (3 Wochen im ersten Dienstjahr, danach gemäss Zürcher, Berner oder Basler Skala). Weitergehende Leistungen, insbesondere der Abschluss von entsprechenden Versicherungen und die Beteiligung der fest angestellten Programmschaffenden an entsprechenden Prämien, sind Sache des Veranstalters. Gesetzliche Vorschriften bleiben vorbehalten, insbesondere wird bei Mutterschaft der gesetzlich vorgeschriebene Mutterschaftsurlaub von 14 Wochen gewährt.

## **Art. 7 Kündigungsfristen**

Nach Ablauf der im Arbeitsvertrag festgelegten Probezeit kann ein Anstellungsvertrag jeweils auf das Monatsende unter Beachtung der folgenden Fristen gekündigt werden:

im 1. Dienstjahr: mindestens 1 Monat  
vom 2. bis zum vollendeten 8. Dienstjahr: mindestens 2 Monate  
ab dem 9. Dienstjahr: mindestens 3 Monate

Die jeweils geltenden Kündigungsfristen sind in den individuellen Arbeitsverträgen festzuhalten.

## **Art. 8 Ferien**

Festangestellte Programmschaffende haben Anspruch auf bezahlte Ferien von jährlich mindestens 4 Wochen bzw. 5 Wochen nach dem vollendeten 49. Altersjahr.

## **Art. 9 Absenzen**

Festangestellte Programmschaffende haben mindestens Anspruch auf bezahlte Absenzen

- a) von 3 Tagen in folgenden Fällen: Tod des Lebenspartners, der Lebenspartnerin, eines Kindes oder Elternteils;
- b) von 2 Tagen bei der eigenen Heirat
- c) von 1 Tag in folgenden Fällen: Heirat eines eigenen Kindes, Todesfall von Gross- oder Schwiegereltern, Geschwistern, Schwägern oder Schwägerinnen, bei Wohnungswechsel,
- d) von 3 Tagen bei Geburt des eigenen Kindes (Vaterschaftsurlaub)

Bei Krankheit eines eigenen Kindes wird die notwendige Zeit gewährt, um sich zu organisieren.  
Die Regelung bei Absenzen infolge von Militär- und Zivildienst erfolgt nach den gesetzlichen Grundlagen

## **Art. 10 Urheberrechte**

Die Programmschaffenden übertragen durch den Arbeitsvertrag sämtliche Urheberrechte inklusive allfälliger Vergütungsansprüche an den Werken, welche sie in Erfüllung ihres Arbeitsvertrages schaffen, zeitlich und

örtlich uneingeschränkt und für alle Medien, Übertragungs- und Nutzungsarten auf den jeweiligen Veranstalter. Mit Bezahlung des geschuldeten Lohnes sind die Urheberrechte vollumfänglich abgegolten.

### **Art. 11 Ausbildung/Weiterbildung**

Die Veranstalter gewährleisten eine angemessene interne Einarbeitung und Ausbildung von neuen Programmschaffenden und fördern die interne und/oder externe Weiterbildung (MAZ, etc.). Die Veranstalter verpflichten sich, ihre diesbezüglichen Programme auf Aufforderung der Verbände oder des Bundesamtes für Kommunikation BAKOM auszuweisen. Die finanzielle Beteiligung an oder Abgeltung der externen Weiterbildungskosten werden im Einzelfall zwischen dem Veranstalter und dem fest angestellten Programmschaffenden festgelegt.

### **Art. 12 Stagiaires und Volontäre**

Um die Einführung in die Programmarbeiten zu gewährleisten, können die Veranstalter Stagiaires und Volontäre anstellen. Diese haben in der vereinbarten Zeit Anrecht auf eine angemessene interne und allenfalls auch externe Aus- und Weiterbildung. Die Veranstalter regeln die Modalitäten von Stages und Volontariaten in individuellen, schriftlichen Verträgen: diese umfassen mindestens das Programm des Stages bzw. des Volontariates, die Dauer, die Entschädigung und alle weiteren spezifischen gesetzlichen Anforderungen. Ein Stage dauert im Minimum 1 Monat und im Maximum 2 Jahre. Das Verhältnis Stagiaires zu fest angestellten Programmschaffenden übersteigt 1:3 nicht.

### **Art. 13 Sozialversicherungen**

Die Veranstalter versichern die fest angestellten Programmschaffenden gemäss den gesetzlichen Regelungen (AHV; ALV; EO; BU; NBU; Pensionskassen, ev. Taggeldversicherung).

Im Übrigen gelten die einschlägigen Bestimmungen des schweizerischen OR, insb. Art. 319ff..

### **Verband Schweizer Privatradios VSP**

Jürg Bachmann  
Präsident

### **Telesuisse**

Filippo Lombardi  
Präsident

Zürich, 27. November 2007

**Radio Central AG**  
**Investitionsplan**

**Planperiode 2008-2012**

**Mobiliar**

|                   | <b>Plan 2007</b> | <b>Plan 2008</b> | <b>Plan 2009</b> | <b>Plan 2010</b> | <b>Plan 2011</b> | <b>Plan 2012</b> |
|-------------------|------------------|------------------|------------------|------------------|------------------|------------------|
| Anfangs-Bestand   | 18.901           | 37.756           | 32.317           | 29.878           | 25.439           | 15.000           |
| Investitionen     | 28.294           | 5.000            | 10.000           | 10.000           | 5.000            | 3.000            |
| Desinvestitionen  |                  |                  |                  |                  |                  |                  |
| Subtotal          | 47.195           | 42.756           | 42.317           | 39.878           | 30.439           | 18.000           |
| Abschreibung      | 9.439            | 10.439           | 12.439           | 14.439           | 15.439           | 6.600            |
| Abschreibung in % | 20,00%           | 24,42%           | 29,39%           | 36,21%           | 50,72%           | 36,67%           |
| Saldo Investition | 37.756           | 32.317           | 29.878           | 25.439           | 15.000           | 11.400           |

**Hardware**

|                   | <b>Plan 2007</b> | <b>Plan 2008</b> | <b>Plan 2009</b> | <b>Plan 2010</b> | <b>Plan 2011</b> | <b>Plan 2012</b> |
|-------------------|------------------|------------------|------------------|------------------|------------------|------------------|
| Anfangs-Bestand   | 5.795            | 70.135           | 48.401           | 13.333           | 36.667           | 23.333           |
| Investitionen     | 99.408           | 20.000           | 10.000           | 50.000           | 10.000           | 20.000           |
| Desinvestitionen  |                  |                  |                  |                  |                  |                  |
| Subtotal          | 105.203          | 90.135           | 58.401           | 63.333           | 46.667           | 43.333           |
| Abschreibung      | 35.068           | 41.734           | 45.068           | 26.667           | 23.333           | 26.667           |
| Abschreibung in % | 33,33%           | 46,30%           | 77,17%           | 42,11%           | 50,00%           | 61,54%           |
| Saldo Investition | 70.135           | 48.401           | 13.333           | 36.667           | 23.333           | 16.667           |

**Feste Einrichtungen/Installationen**

|                   | <b>Plan 2007</b> | <b>Plan 2008</b> | <b>Plan 2009</b> | <b>Plan 2010</b> | <b>Plan 2011</b> | <b>Plan 2012</b> |
|-------------------|------------------|------------------|------------------|------------------|------------------|------------------|
| Anfangs-Bestand   | 1                | 89.518           | 75.139           | 74.759           | 52.380           | 36.001           |
| Investitionen     | 111.896          | 10.000           | 30.000           | 10.000           | 20.000           | 10.000           |
| Desinvestitionen  |                  |                  |                  |                  |                  |                  |
| Subtotal          | 111.897          | 99.518           | 105.139          | 84.759           | 72.380           | 46.001           |
| Abschreibung      | 22.379           | 24.379           | 30.379           | 32.379           | 36.379           | 16.000           |
| Abschreibung in % | 20,00%           | 24,50%           | 28,89%           | 38,20%           | 50,26%           | 34,78%           |
| Saldo Investition | 89.518           | 75.139           | 74.759           | 52.380           | 36.001           | 30.001           |

| <b>Abschreibungsplan Mobiliar</b>               |            | <b>2007</b> | <b>2008</b> | <b>2009</b> | <b>2010</b> | <b>2011</b> | <b>2012</b> |
|---|------------|-------------|-------------|-------------|-------------|-------------|-------------|
| Anfangsbestand                                  | 18.901,00  | 3.780,20    | 3.780,20    | 3.780,20    | 3.780,20    | 3.780,20    |             |
| Abschreibung Invest 07                          | 28.294,00  | 5.658,80    | 5.658,80    | 5.658,80    | 5.658,80    | 5.658,80    |             |
| Abschreibung Invest 08                          | 5.000,00   |             | 1.000,00    | 1.000,00    | 1.000,00    | 1.000,00    | 1.000,00    |
| Abschreibung Invest 09                          | 10.000,00  |             |             | 2.000,00    | 2.000,00    | 2.000,00    | 2.000,00    |
| Abschreibung Invest 10                          | 10.000,00  |             |             |             | 2.000,00    | 2.000,00    | 2.000,00    |
| Abschreibung Invest 11                          | 5.000,00   |             |             |             |             | 1.000,00    | 1.000,00    |
| Abschreibung Invest 12                          | 3.000,00   |             |             |             |             |             | 600,00      |
|   |            | 9.439,00    | 10.439,00   | 12.439,00   | 14.439,00   | 15.439,00   | 6.600,00    |
| <b>Abschreibungsplan Hardware</b>               |            | <b>2007</b> | <b>2008</b> | <b>2009</b> | <b>2010</b> | <b>2011</b> | <b>2012</b> |
| Anfangsbestand                                  | 5.795,00   | 1.931,67    | 1.931,67    | 1.931,67    |             |             |             |
| Abschreibung Invest 07                          | 99.408,00  | 33.136,00   | 33.136,00   | 33.136,00   |             |             |             |
| Abschreibung Invest 08                          | 20.000,00  |             | 6.666,67    | 6.666,67    | 6.666,67    |             |             |
| Abschreibung Invest 09                          | 10.000,00  |             |             | 3.333,33    | 3.333,33    | 3.333,33    |             |
| Abschreibung Invest 10                          | 50.000,00  |             |             |             | 16.666,67   | 16.666,67   | 16.666,67   |
| Abschreibung Invest 11                          | 10.000,00  |             |             |             |             | 3.333,33    | 3.333,33    |
| Abschreibung Invest 12                          | 20.000,00  |             |             |             |             |             | 6.666,67    |
|   |            | 35.067,67   | 41.734,33   | 45.067,67   | 26.666,67   | 23.333,33   | 26.666,67   |
| <b>Abschreibungsplan Einrichtungen/Install.</b> |            | <b>2007</b> | <b>2008</b> | <b>2009</b> | <b>2010</b> | <b>2011</b> | <b>2012</b> |
| Anfangsbestand                                  | 1,00       | -           | -           | -           | -           | -           | -           |
| Abschreibung Invest 07                          | 111.896,00 | 22.379,20   | 22.379,20   | 22.379,20   | 22.379,20   | 22.379,20   | -           |
| Abschreibung Invest 08                          | 10.000,00  |             | 2.000,00    | 2.000,00    | 2.000,00    | 2.000,00    | 2.000,00    |
| Abschreibung Invest 09                          | 30.000,00  |             |             | 6.000,00    | 6.000,00    | 6.000,00    | 6.000,00    |
| Abschreibung Invest 10                          | 10.000,00  |             |             |             | 2.000,00    | 2.000,00    | 2.000,00    |
| Abschreibung Invest 11                          | 20.000,00  |             |             |             |             | 4.000,00    | 4.000,00    |
| Abschreibung Invest 12                          | 10.000,00  |             |             |             |             |             | 2.000,00    |
|   |            | 22.379,20   | 24.379,20   | 30.379,20   | 32.379,20   | 36.379,20   | 16.000,00   |
| <b>Abschreibungsplan Sendernetz</b>             |            | <b>2007</b> | <b>2008</b> | <b>2009</b> | <b>2010</b> | <b>2011</b> | <b>2012</b> |
| Anfangsbestand                                  | 267.630,00 | 44.605,00   | 44.605,00   | 44.605,00   | 44.605,00   | 44.605,00   | 44.605,00   |
| Abschreibung Invest 07                          | 150.000,00 | 18.750,00   | 18.750,00   | 18.750,00   | 18.750,00   | 18.750,00   | 18.750,00   |
| Abschreibung Invest 08                          | 80.000,00  |             | 10.000,00   | 10.000,00   | 10.000,00   | 10.000,00   | 10.000,00   |
| Abschreibung Invest 09                          | 80.000,00  |             |             | 10.000,00   | 10.000,00   | 10.000,00   | 10.000,00   |
| Abschreibung Invest 10                          | 50.000,00  |             |             |             | 6.250,00    | 6.250,00    | 6.250,00    |
| Abschreibung Invest 11                          | 50.000,00  |             |             |             |             | 6.250,00    | 6.250,00    |
| Abschreibung Invest 12                          | 100.000,00 |             |             |             |             |             | 12.500,00   |
|   |            | 63.355,00   | 73.355,00   | 83.355,00   | 89.605,00   | 95.855,00   | 108.355,00  |

#### 4.4 Ertragsberechnung

| Jahr                       | Umsatz 2008         | Umsatz 2009         | Umsatz 2010         | Umsatz 2011         | Umsatz 2012         |
|----------------------------|---------------------|---------------------|---------------------|---------------------|---------------------|
| Nationale Werbung          | 561.500,00          | 596.000,00          | 614.000,00          | 620.000,00          | 626.000,00          |
| Lokale / Regionale Werbung | 1.378.985,00        | 1.465.276,00        | 1.506.440,00        | 1.523.790,00        | 1.539.111,00        |
| VK / Patronate             | 354.035,00          | 376.156,00          | 387.640,00          | 391.490,00          | 395.356,00          |
| Sponsoring                 | 666.500,00          | 708.600,00          | 734.000,00          | 739.000,00          | 746.150,00          |
| Gegengeschäfte / WIR       | 160.925,00          | 170.980,00          | 176.200,00          | 177.950,00          | 179.708,00          |
| Übrige Werbung             | 96.555,00           | 102.588,00          | 105.720,00          | 106.770,00          | 107.825,00          |
| <b>Jahrestotal</b>         | <b>3.218.500,00</b> | <b>3.419.600,00</b> | <b>3.524.000,00</b> | <b>3.559.000,00</b> | <b>3.594.150,00</b> |

Übrige Werbung: Anschlagbrett, diverse Einnahmen, Gastrotipp, Fasnachtskalender, Immoörse, Stellenörse

siehe Tarifübersicht Beilage 4.4.2

|   | 1. Qu. 2008    | 2. Qu. 2008    | 3. Qu. 2008    | 4. Qu. 2008    |
|---|----------------|----------------|----------------|----------------|
| 3000 <i>Bruttowerbung selbst akquiriert</i>                                 |                |                |                |                |
| 3010 <i>Bruttosponsoring selbst akquiriert</i>                              |                |                |                |                |
| 3090 <i>Skonti, Rabatte und Rückvergütungen selbst akquiriert</i>           |                |                |                |                |
| Bruttowerbung und -sponsoring selbst akquiriert                             |                |                |                |                |
| 3100 <i>Bruttowerbung von Dritten</i>                                       | 140.375        | 140.375        | 140.375        | 140.375        |
| 3110 <i>Bruttosponsoring von Dritten</i>                                    | 50.000         | 50.000         | 50.000         | 50.000         |
| 3190 <i>Skonti, Rabatte und Rückvergütungen an Dritte</i>                   |                |                |                |                |
| Bruttowerbung und -sponsoring von Dritten                                   | 190.375        | 190.375        | 190.375        | 190.375        |
| 3200 <i>Bruttowerbung von Konzerngesellschaften</i>                         | 497.625        | 497.625        | 497.625        | 497.625        |
| 3210 <i>Bruttosponsoring von Konzerngesellschaften</i>                      | 116.625        | 116.625        | 116.625        | 116.625        |
| Bruttowerbung und -sponsoring von Konzerngesellschaften                     | 614.250        | 614.250        | 614.250        | 614.250        |
| 3700 <i>Eigenwerbung</i>  |                |                |                |                |
| 3951 <i>Realisierte Verluste von Forderungen aus Werbung und Sponsoring</i> |                |                |                |                |
| <b>Bruttowerbung und -sponsoring</b>  | <b>804.625</b> | <b>804.625</b> | <b>804.625</b> | <b>804.625</b> |
| 3300 <i>Gebühren von Zuschauern / Zuhörern</i>                              |                |                |                |                |
| 3301 <i>Einnahmen aus Gewinnspielen</i>                                     |                |                |                |                |
| 3310 <i>Ertrag aus Spotproduktionen von Dritten</i>                         |                |                |                |                |
| 3320 <i>Ertrag aus Rechten, Lizenzen von Dritten</i>                        |                |                |                |                |
| 3330 <i>Mieterträge von Dritten</i>   |                |                |                |                |
| 3331 <i>Mieterträge von Sendeanlagen von Dritten</i>                        | 17.250         | 17.250         | 17.250         | 17.250         |
| 3340 <i>Vermittlerkommissionen von Dritten</i>                              |                |                |                |                |
| Sonstiger Ertrag von Dritten  | 17.250         | 17.250         | 17.250         | 17.250         |
| 3410 <i>Ertrag aus Spotproduktionen von Konzerngesellschaften</i>           |                |                |                |                |
| 3420 <i>Ertrag aus Rechten, Lizenzen von Konzerngesellschaften</i>          |                |                |                |                |
| 3430 <i>Mieterträge von Konzerngesellschaften</i>                           | 4.000          | 4.000          | 4.000          | 4.000          |
| 3431 <i>Mieterträge von Sendeanlagen von Konzerngesellschaften</i>          | 3.750          | 3.750          | 3.750          | 3.750          |
| 3440 <i>Vermittlerkommissionen von Konzerngesellschaften</i>                |                |                |                |                |
| Sonstiger Ertrag von Konzerngesellschaften                                  | 7.750          | 7.750          | 7.750          | 7.750          |
| <b>Sonstiger Ertrag</b>   | <b>25.000</b>  | <b>25.000</b>  | <b>25.000</b>  | <b>25.000</b>  |

|   | 2008           | 2009           | 2010           | 2011           |
|---|----------------|----------------|----------------|----------------|
| 3600 Handelswarenertrag (Merchandising)                     |                |                |                |                |
| 3610 Ertrag aus Internetwerbung                             |                |                |                |                |
| 3620 Ertrag aus Anlässen                                    |                |                |                |                |
| 3670 Personalausleihungen                                   |                |                |                |                |
| 3680 Veräußerung von Anlagevermögen                         |                |                |                |                |
| 3690 Sonstiger Übriger Ertrag                               | 1.250          | 1.250          | 1.250          | 1.250          |
| <b>Übriger Ertrag</b>                                       | <b>1.250</b>   | <b>1.250</b>   | <b>1.250</b>   | <b>1.250</b>   |
| 3800 Bestandesänderung angefangene Arbeiten                 |                |                |                |                |
| <b>Bruttoertrag</b>   | <b>830.875</b> | <b>830.875</b> | <b>830.875</b> | <b>830.875</b> |
| 3900 Skonti, Rabatte und Rückvergütungen                    |                |                |                |                |
| 3910 Konzessionsabgabe (Art. 22 RTVG)                       |                |                |                |                |
| 3930 Beraterkommission, Vermittlerprovision an Dritte       |                |                |                |                |
| 3950 Verlust aus Forderungen                                |                |                |                |                |
| 3990 Übrige Erlösminderungen                                |                |                |                |                |
| Korrektur Eigenwerbung                                      | -              |                |                |                |
| <b>Erlösminderungen</b>                                     | <b>-</b>       |                |                |                |
| <b>Betriebsertrag</b>                                       | <b>830.875</b> | <b>830.875</b> | <b>830.875</b> | <b>830.875</b> |
| 4000 Materialaufwand von Dritten                            | 1.250          | 1.250          | 1.250          | 1.250          |
| 4020 Einkauf von Rechten und Lizenzen von Dritten           |                |                |                |                |
| 4021 Urheberrechtsgebühren                                  | 37.500         | 37.500         | 37.500         | 37.500         |
| 4060 Fremdarbeiten von Dritten                              | 42.500         | 42.500         | 42.500         | 42.500         |
| 4090 Sonstiger Produktions- und Programmaufwand von Dritten | 5.000          | 5.000          | 5.000          | 5.000          |
| Produktions- und Programmaufwand von Dritten                | 86.250         | 86.250         | 86.250         | 86.250         |
| 4200 Materialaufwand von Konzerngesellschaften              |                |                |                |                |
| 4270 Einkauf Rechte und Lizenzen von Konzerngesellschaften  |                |                |                |                |
| 4260 Fremdarbeiten von Konzerngesellschaften                |                |                |                |                |
| Produktions- und Programmaufwand von Konzerngesellschaften  | -              |                |                |                |
| <b>Produktions- und Programmaufwand</b>                     | <b>86.250</b>  | <b>86.250</b>  | <b>86.250</b>  | <b>86.250</b>  |



|  | 2008           | 2009           | 2010           | 2011           |
|--|----------------|----------------|----------------|----------------|
| 4400 Beraterkommission, Vermittlerprovision an Konzerngesellschaften |                |                |                |                |
| 4600 Handelswarenaufwand (Merchandising)                             |                |                |                |                |
| 4610 Aufwand für eigene Internetseite                                |                |                |                |                |
| 4620 Aufwand für Anlässe   |                |                |                |                |
| 4690 Übriger Waren- Dienstleistungsaufwand                           |                |                |                |                |
| Sonstiger Waren- und Dienstleistungsaufwand                          | -              |                |                |                |
| <b>Waren- und Dienstleistungsaufwand</b>                             | -              |                |                |                |
| 4700 Direkte Einkaufsspesen  |                |                |                |                |
| 4900 Aufwandminderungen  |                |                |                |                |
| <b>Programm- Waren und Dienstleistungsaufwand netto</b>              | <b>86.250</b>  | <b>86.250</b>  | <b>86.250</b>  | <b>86.250</b>  |
| <b>Bruttoergebnis</b>  | <b>744.625</b> | <b>744.625</b> | <b>744.625</b> | <b>744.625</b> |
| 5000 Löhne   | 281.250        | 281.250        | 281.250        | 281.250        |
| 5700 Sozialversicherungen  | 25.325         | 25.325         | 25.325         | 25.325         |
| 5720 Pensionskasse   | 16.250         | 16.250         | 16.250         | 16.250         |
| 5810 Aus- und Weiterbildung  | 5.000          | 5.000          | 5.000          | 5.000          |
| 5820 Spesenentschädigung effektiv                                    | 22.750         | 22.750         | 22.750         | 22.750         |
| 5870 Sonstiger Personalaufwand                                       | 5.000          | 5.000          | 5.000          | 5.000          |
| 5900 Temporäre Arbeitnehmer  |                |                |                |                |
| <b>Personalaufwand</b>   | <b>355.575</b> | <b>355.575</b> | <b>355.575</b> | <b>355.575</b> |
| 6000 Raumaufwand   | 66.500         | 66.500         | 66.500         | 66.500         |
| 6100 Unterhalt, Reparaturen, Ersatz                                  | 62.500         | 62.500         | 62.500         | 62.500         |
| 6200 Fahrzeugaufwand / Transportaufwand                              | 2.500          | 2.500          | 2.500          | 2.500          |
| 6300 Sachversicherungen, Abgaben, Gebühren                           | 2.500          | 2.500          | 2.500          | 2.500          |
| 6400 Energie- und Entsorgungsaufwand                                 | 38.750         | 38.750         | 38.750         | 38.750         |
| 6500 Verwaltungs- und Informatikaufwand                              | 32.500         | 32.500         | 32.500         | 32.500         |
| 6610 Akquisitionsaufwand Konzerngesellschaften                       | 127.625        | 127.625        | 127.625        | 127.625        |
| 6600 Werbeaufwand  | 28.329         | 28.329         | 28.329         | 28.329         |
| 6700 Übriger Betriebsaufwand   |                |                |                |                |
| 6710 Nicht rückforderbare MWST                                       |                |                |                |                |
| 6900 Abschreibungen  | 37.477         | 37.477         | 37.477         | 37.477         |
| <b>Sonstiger Betriebsaufwand</b>                                     | <b>398.681</b> | <b>398.681</b> | <b>398.681</b> | <b>398.681</b> |
| <b>Betriebsaufwand</b>   | <b>754.256</b> | <b>754.256</b> | <b>754.256</b> | <b>754.256</b> |
| <b>Betriebsergebnis</b>  | <b>-9.631</b>  | <b>-9.631</b>  | <b>-9.631</b>  | <b>-9.631</b>  |

|                                  |   |               |                |                |               |
|----------------------------------|---|---------------|----------------|----------------|---------------|
| 7400                             | Ertrag aus Finanzanlagen Dritte                 |               |                |                |               |
| 7401                             | Ertrag aus Finanzanlagen Konzerngesellschaften  | -             | -              | -              | 40.000        |
| 7402                             | Ertrag aus Finanzanlagen Aktionäre              |               |                |                |               |
| 7410                             | Aufwand aus Finanzanlagen Dritte                | -8.750        | -8.750         | -8.750         | -8.750        |
| 7411                             | Aufwand aus Finanzanlagen Konzerngesellschaften | -             | -              | -              | -10.000       |
| 7412                             | Aufwand aus Finanzanlagen Aktionäre             |               |                |                |               |
| <b>Erfolg aus Finanzanlagen</b>  |   | <b>-8.750</b> | <b>-8.750</b>  | <b>-8.750</b>  | <b>21.250</b> |
|                                  |   |               |                |                |               |
| 8000                             | Gebührenanteil (RTVG Art. 40)                   | 82.000        | -              |                |               |
| 8010                             | Unterstützung der Verbreitung (RTVG Art. 57)    |               |                |                |               |
| 8020                             | Beiträge für neue Technologien (RTVG Art. 58)   | -             | -              | 30.000         | -             |
| Subventionen BAKOM               |   | 82.000        | -              | 30.000         | -             |
|                                  |   |               |                |                |               |
| 8100                             | Beiträge vom Kanton                             |               |                |                |               |
| 8110                             | Beiträge von Gemeinden                          |               |                |                |               |
| 8120                             | Beiträge von Institutionen (z.B. Kirchen)       |               |                |                |               |
| 8130                             | Mitgliederbeiträge, Spenden von Privaten        |               |                |                |               |
| Beiträge                         |   | -             |                |                |               |
| <b>Subventionen und Beiträge</b> |   | <b>82.000</b> | <b>-</b>       | <b>30.000</b>  | <b>-</b>      |
|                                  |   |               |                |                |               |
| 8290                             | Anderer ausserordentlicher Ertrag               |               |                |                |               |
| 8300                             | Ausserordentliche Abschreibungen                |               |                |                |               |
| 8301                             | Abschreibungen neue Technologien (RTVG Art. 58) | -             | -              | -30.000        | -             |
| 8302                             | Abschreibungen Goodwill                         |               |                |                |               |
| 8310                             | Management fees                                 |               |                |                |               |
| 8320                             | Bussen, Sanktionen, Rechtsverletzungen          |               |                |                |               |
| 8390                             | Anderer ausserordentlicher Aufwand              |               |                |                |               |
| <b>Ausserordentlicher Erfolg</b> |   | <b>-</b>      | <b>-</b>       | <b>-30.000</b> | <b>-</b>      |
|                                  |   |               |                |                |               |
| 8800                             | Betriebsfremder Erfolg                          |               |                |                |               |
| 8900                             | Steuern   | -1.500        | -1.500         | -1.500         | -1.500        |
| <b>Jahresgewinn / -verlust</b>   |   | <b>62.119</b> | <b>-19.881</b> | <b>-19.881</b> | <b>10.119</b> |

# Radio Central AG

## Indirekte Cashflow-Berechnung

|   | 2008           | 2009           | 2010           | 2011           | 2012           |
|---|----------------|----------------|----------------|----------------|----------------|
| <b>Geschäftsbereich</b>                         |                |                |                |                |                |
| Jahresgewinn                                    | 32.477         | 8.758          | 6.910          | 13.993         | 35.378         |
| Abschreibungen                                  | 149.908        | 171.242        | 163.090        | 171.007        | 157.622        |
| Veränderung Forderung aus L+L ggü. Konzerngges. | -20.000        | -50.000        | -20.000        | -20.000        | 0              |
| Veränderung Kreditorenbestand                   | 32.615         | 50.000         | 50.000         | -10.000        | 20.000         |
| Veränderung Passive Rechnungsabgrenzung         | 0              | 30.000         | 0              | -50.000        | 50.000         |
| <b>Mittelfluss aus Geschäftstätigkeit</b>       | <b>195.000</b> | <b>210.000</b> | <b>200.000</b> | <b>105.000</b> | <b>263.000</b> |
| <b>Investitionsbereich</b>                      |                |                |                |                |                |
| Kauf von Mobilien                               | 5.000          | 10.000         | 10.000         | 5.000          | 3.000          |
| Kauf von Hardware                               | 20.000         | 10.000         | 50.000         | 10.000         | 20.000         |
| Kauf feste Einrichtungen und Installationen     | 10.000         | 30.000         | 10.000         | 20.000         | 10.000         |
| Kauf Installation Sendernetz                    | 80.000         | 80.000         | 50.000         | 50.000         | 100.000        |
| <b>Mittelfluss aus Investitionsbereich</b>      | <b>115.000</b> | <b>130.000</b> | <b>120.000</b> | <b>85.000</b>  | <b>133.000</b> |
| <b>Finanzierungsbereich</b>                     |                |                |                |                |                |
| Amortisation Investitionskredit                 | 80.000         | 80.000         | 80.000         | 80.000         | 80.000         |
| <b>Mittelfluss aus Finanzierungstätigkeit</b>   | <b>80.000</b>  | <b>80.000</b>  | <b>80.000</b>  | <b>80.000</b>  | <b>80.000</b>  |
| <b>Veränderung flüssige Mittel</b>              | <b>0</b>       | <b>0</b>       | <b>0</b>       | <b>-60.000</b> | <b>50.000</b>  |

|   | 2008             | 2009             | 2010             | 2011             | 2012             |
|---|------------------|------------------|------------------|------------------|------------------|
| 3000 <i>Bruttowerbung selbst akquiriert</i>                                 |                  |                  |                  |                  |                  |
| 3010 <i>Bruttosponsoring selbst akquiriert</i>                              |                  |                  |                  |                  |                  |
| 3090 <i>Skonti, Rabatte und Rückvergütungen selbst akquiriert</i>           |                  |                  |                  |                  |                  |
| Bruttowerbung und -sponsoring selbst akquiriert                             |                  |                  |                  |                  |                  |
| 3100 <i>Bruttowerbung von Dritten</i>                                       | 561.500          | 596.000          | 614.000          | 620.000          | 626.000          |
| 3110 <i>Bruttosponsoring von Dritten</i>                                    | 200.000          | 213.000          | 222.000          | 224.000          | 226.000          |
| 3190 <i>Skonti, Rabatte und Rückvergütungen an Dritte</i>                   |                  |                  |                  |                  |                  |
| Bruttowerbung und -sponsoring von Dritten                                   | 761.500          | 809.000          | 836.000          | 844.000          | 852.000          |
| 3200 <i>Bruttowerbung von Konzerngesellschaften</i>                         | 1.990.500        | 2.115.000        | 2.178.000        | 2.200.000        | 2.222.000        |
| 3210 <i>Bruttosponsoring von Konzerngesellschaften</i>                      | 466.500          | 495.600          | 510.000          | 515.000          | 520.150          |
| Bruttowerbung und -sponsoring von Konzerngesellschaften                     | 2.457.000        | 2.610.600        | 2.688.000        | 2.715.000        | 2.742.150        |
| 3700 <i>Eigenwerbung</i>  |                  |                  |                  |                  |                  |
| 3951 <i>Realisierte Verluste von Forderungen aus Werbung und Sponsoring</i> |                  |                  |                  |                  |                  |
| <b>Bruttowerbung und -sponsoring</b>  | <b>3.218.500</b> | <b>3.419.600</b> | <b>3.524.000</b> | <b>3.559.000</b> | <b>3.594.150</b> |
| 3300 <i>Gebühren von Zuschauern / Zuhörern</i>                              |                  |                  |                  |                  |                  |
| 3301 <i>Einnahmen aus Gewinnspielen</i>                                     |                  |                  |                  |                  |                  |
| 3310 <i>Ertrag aus Spotproduktionen von Dritten</i>                         |                  |                  |                  |                  |                  |
| 3320 <i>Ertrag aus Rechten, Lizenzen von Dritten</i>                        |                  |                  |                  |                  |                  |
| 3330 <i>Mieterträge von Dritten</i>   |                  |                  |                  |                  |                  |
| 3331 <i>Mieterträge von Sendeanlagen von Dritten</i>                        | 69.000           | 69.000           | 65.000           | 65.000           | 65.000           |
| 3340 <i>Vermittlerkommissionen von Dritten</i>                              |                  |                  |                  |                  |                  |
| Sonstiger Ertrag von Dritten  | 69.000           | 69.000           | 65.000           | 65.000           | 65.000           |
| 3410 <i>Ertrag aus Spotproduktionen von Konzerngesellschaften</i>           |                  |                  |                  |                  |                  |
| 3420 <i>Ertrag aus Rechten, Lizenzen von Konzerngesellschaften</i>          |                  |                  |                  |                  |                  |
| 3430 <i>Mieterträge von Konzerngesellschaften</i>                           | 16.000           | 18.500           | 19.000           | 19.500           | 19.700           |
| 3431 <i>Mieterträge von Sendeanlagen von Konzerngesellschaften</i>          | 15.000           | 17.300           | 17.800           | 18.100           | 18.300           |
| 3440 <i>Vermittlerkommissionen von Konzerngesellschaften</i>                |                  |                  |                  |                  |                  |
| Sonstiger Ertrag von Konzerngesellschaften                                  | 31.000           | 35.800           | 36.800           | 37.600           | 38.000           |
| <b>Sonstiger Ertrag</b>   | <b>100.000</b>   | <b>104.800</b>   | <b>101.800</b>   | <b>102.600</b>   | <b>103.000</b>   |

|   | 2008             | 2009             | 2010             | 2011             | 2012             |
|---|------------------|------------------|------------------|------------------|------------------|
| 3600 Handelswarenertrag (Merchandising)                     |                  |                  |                  |                  |                  |
| 3610 Ertrag aus Internetwerbung                             |                  |                  |                  |                  |                  |
| 3620 Ertrag aus Anlässen                                    |                  |                  |                  |                  |                  |
| 3670 Personalausleihungen                                   |                  |                  |                  |                  |                  |
| 3680 Veräußerung von Anlagevermögen                         |                  |                  |                  |                  |                  |
| 3690 Sonstiger Übriger Ertrag                               | 5.000            | 5.000            | 5.000            | 5.000            | 5.000            |
| <b>Übriger Ertrag</b>                                       | <b>5.000</b>     | <b>5.000</b>     | <b>5.000</b>     | <b>5.000</b>     | <b>5.000</b>     |
| 3800 Bestandesänderung angefangene Arbeiten                 |                  |                  |                  |                  |                  |
| <b>Bruttoertrag</b>   | <b>3.323.500</b> | <b>3.529.400</b> | <b>3.630.800</b> | <b>3.666.600</b> | <b>3.702.150</b> |
| 3900 Skonti, Rabatte und Rückvergütungen                    |                  |                  |                  |                  |                  |
| 3910 Konzessionsabgabe (Art. 22 RTVG)                       |                  |                  |                  |                  |                  |
| 3930 Beraterkommission, Vermittlerprovision an Dritte       |                  |                  |                  |                  |                  |
| 3950 Verlust aus Forderungen                                |                  |                  |                  |                  |                  |
| 3990 Übrige Erlösminderungen                                |                  |                  |                  |                  |                  |
| Korrektur Eigenwerbung                                      | -                |                  |                  |                  |                  |
| <b>Erlösminderungen</b>                                     | <b>-</b>         |                  |                  |                  |                  |
| <b>Betriebsertrag</b>                                       | <b>3.323.500</b> | <b>3.529.400</b> | <b>3.630.800</b> | <b>3.666.600</b> | <b>3.702.150</b> |
| 4000 Materialaufwand von Dritten                            | 5.000            | 5.500            | 6.000            | 6.000            | 6.000            |
| 4020 Einkauf von Rechten und Lizenzen von Dritten           |                  |                  |                  |                  |                  |
| 4021 Urheberrechtsgebühren                                  | 150.000          | 173.000          | 178.000          | 180.000          | 182.000          |
| 4060 Fremdarbeiten von Dritten                              | 170.000          | 175.000          | 180.000          | 180.000          | 175.000          |
| 4090 Sonstiger Produktions- und Programmaufwand von Dritten | 20.000           | 20.000           | 20.000           | 20.000           | 20.000           |
| Produktions- und Programmaufwand von Dritten                | 345.000          | 373.500          | 384.000          | 386.000          | 383.000          |
| 4200 Materialaufwand von Konzerngesellschaften              |                  |                  |                  |                  |                  |
| 4270 Einkauf Rechte und Lizenzen von Konzerngesellschaften  |                  |                  |                  |                  |                  |
| 4260 Fremdarbeiten von Konzerngesellschaften                |                  |                  |                  |                  |                  |
| Produktions- und Programmaufwand von Konzerngesellschaften  | -                |                  |                  |                  |                  |
| <b>Produktions- und Programmaufwand</b>                     | <b>345.000</b>   | <b>373.500</b>   | <b>384.000</b>   | <b>386.000</b>   | <b>383.000</b>   |

|  | 2008             | 2009             | 2010             | 2011             | 2012             |
|--|------------------|------------------|------------------|------------------|------------------|
| 4400 Beraterkommission, Vermittlerprovision an Konzerngesellschaften |                  |                  |                  |                  |                  |
| 4600 Handelswarenaufwand (Merchandising)                             |                  |                  |                  |                  |                  |
| 4610 Aufwand für eigene Internetseite                                |                  |                  |                  |                  |                  |
| 4620 Aufwand für Anlässe   |                  |                  |                  |                  |                  |
| 4690 Übriger Waren- Dienstleistungsaufwand                           |                  |                  |                  |                  |                  |
| Sonstiger Waren- und Dienstleistungsaufwand                          | -                |                  |                  |                  |                  |
| <b>Waren- und Dienstleistungsaufwand</b>                             | -                |                  |                  |                  |                  |
| 4700 Direkte Einkaufsspesen  |                  |                  |                  |                  |                  |
| 4900 Aufwandminderungen  |                  |                  |                  |                  |                  |
| <b>Programm- Waren und Dienstleistungsaufwand netto</b>              | <b>345.000</b>   | <b>373.500</b>   | <b>384.000</b>   | <b>386.000</b>   | <b>383.000</b>   |
| <b>Bruttoergebnis</b>  | <b>2.978.500</b> | <b>3.155.900</b> | <b>3.246.800</b> | <b>3.280.600</b> | <b>3.319.150</b> |
| 5000 Löhne   | 1.115.000        | 1.130.000        | 1.141.000        | 1.153.000        | 1.165.000        |
| 5700 Sozialversicherungen  | 101.300          | 102.600          | 103.600          | 104.600          | 105.600          |
| 5720 Pensionskasse   | 65.000           | 66.000           | 67.000           | 68.000           | 69.000           |
| 5810 Aus- und Weiterbildung  | 30.000           | 30.000           | 30.000           | 30.000           | 30.000           |
| 5820 Spesenentschädigung effektiv                                    | 91.000           | 92.000           | 93.000           | 94.000           | 95.000           |
| 5870 Sonstiger Personalaufwand                                       | 20.000           | 20.000           | 20.000           | 20.000           | 20.000           |
| 5900 Temporäre Arbeitnehmer  |                  |                  |                  |                  |                  |
| <b>Personalaufwand</b>   | <b>1.422.300</b> | <b>1.440.600</b> | <b>1.454.600</b> | <b>1.469.600</b> | <b>1.484.600</b> |
| 6000 Raumaufwand   | 266.000          | 270.000          | 305.000          | 311.000          | 311.000          |
| 6100 Unterhalt, Reparaturen, Ersatz                                  | 250.000          | 255.000          | 265.700          | 271.000          | 276.000          |
| 6200 Fahrzeugaufwand / Transportaufwand                              | 10.000           | 10.000           | 10.000           | 10.000           | 10.000           |
| 6300 Sachversicherungen, Abgaben, Gebühren                           | 10.000           | 10.000           | 10.000           | 10.000           | 10.000           |
| 6400 Energie- und Entsorgungsaufwand                                 | 155.000          | 160.000          | 165.000          | 168.000          | 171.000          |
| 6500 Verwaltungs- und Informatikaufwand                              | 130.000          | 132.000          | 136.000          | 139.000          | 142.000          |
| 6610 Akquisitionsaufwand Konzerngesellschaften                       | 510.500          | 587.000          | 605.000          | 617.000          | 629.000          |
| 6600 Werbeaufwand  | 113.315          | 94.301           | 110.500          | 90.000           | 87.550           |
| 6700 Übriger Betriebsaufwand   |                  |                  |                  |                  |                  |
| 6710 Nicht rückforderbare MWST                                       |                  |                  |                  |                  |                  |
| 6900 Abschreibungen  | 149.908          | 171.241          | 163.090          | 171.007          | 157.622          |
| <b>Sonstiger Betriebsaufwand</b>                                     | <b>1.594.723</b> | <b>1.689.542</b> | <b>1.770.290</b> | <b>1.787.007</b> | <b>1.794.172</b> |
| <b>Betriebsaufwand</b>   | <b>3.017.023</b> | <b>3.130.142</b> | <b>3.224.890</b> | <b>3.256.607</b> | <b>3.278.772</b> |
| <b>Betriebsergebnis</b>  | <b>-38.523</b>   | <b>25.758</b>    | <b>21.910</b>    | <b>23.993</b>    | <b>40.378</b>    |

|                                  |   |                 |                |                |                |               |
|----------------------------------|---|-----------------|----------------|----------------|----------------|---------------|
| 7400                             | Ertrag aus Finanzanlagen Dritte                 |                 |                |                |                |               |
| 7401                             | Ertrag aus Finanzanlagen Konzerngesellschaften  | 40.000          | 30.000         | 30.000         | 30.000         | 30.000        |
| 7402                             | Ertrag aus Finanzanlagen Aktionäre              |                 |                |                |                |               |
| 7410                             | Aufwand aus Finanzanlagen Dritte                | -35.000         | -30.000        | -25.000        | -20.000        | -15.000       |
| 7411                             | Aufwand aus Finanzanlagen Konzerngesellschaften | -10.000         | -10.000        | -10.000        | -10.000        | -10.000       |
| 7412                             | Aufwand aus Finanzanlagen Aktionäre             |                 |                |                |                |               |
| <b>Erfolg aus Finanzanlagen</b>  |   | <b>-5.000</b>   | <b>-10.000</b> | <b>-5.000</b>  | <b>-</b>       | <b>5.000</b>  |
|                                  |   |                 |                |                |                |               |
| 8000                             | Gebührenanteil (RTVG Art. 40)                   | 82.000          | -              |                |                |               |
| 8010                             | Unterstützung der Verbreitung (RTVG Art. 57)    | 100.000         | 20.000         | 20.000         | 50.000         | -             |
| 8020                             | Beiträge für neue Technologien (RTVG Art. 58)   |                 |                |                |                |               |
| Subventionen BAKOM               |   | 182.000         | 20.000         | 20.000         | 50.000         | -             |
|                                  |   |                 |                |                |                |               |
| 8100                             | Beiträge vom Kanton                             |                 |                |                |                |               |
| 8110                             | Beiträge von Gemeinden                          |                 |                |                |                |               |
| 8120                             | Beiträge von Institutionen (z.B. Kirchen)       |                 |                |                |                |               |
| 8130                             | Mitgliederbeiträge, Spenden von Privaten        |                 |                |                |                |               |
| Beiträge                         |   | -               |                |                |                |               |
| <b>Subventionen und Beiträge</b> |   | <b>182.000</b>  | <b>20.000</b>  | <b>20.000</b>  | <b>50.000</b>  | <b>-</b>      |
|                                  |   |                 |                |                |                |               |
| 8290                             | Anderer ausserordentlicher Ertrag               |                 |                |                |                |               |
| 8300                             | Ausserordentliche Abschreibungen                |                 |                |                |                |               |
| 8301                             | Abschreibungen neue Technologien (RTVG Art. 58) | -100.000        | -20.000        | -20.000        | -50.000        |               |
| 8302                             | Abschreibungen Goodwill                         |                 |                |                |                |               |
| 8310                             | Management fees                                 |                 |                |                |                |               |
| 8320                             | Bussen, Sanktionen, Rechtsverletzungen          |                 |                |                |                |               |
| 8390                             | Anderer ausserordentlicher Aufwand              |                 |                |                |                |               |
| <b>Ausserordentlicher Erfolg</b> |   | <b>-100.000</b> | <b>-20.000</b> | <b>-20.000</b> | <b>-50.000</b> | <b>-</b>      |
|                                  |   |                 |                |                |                |               |
| 8800                             | Betriebsfremder Erfolg                          |                 |                |                |                |               |
| 8900                             | Steuern   | -6.000          | -7.000         | -10.000        | -10.000        | -10.000       |
| <b>Jahresgewinn / -verlust</b>   |   | <b>32.477</b>   | <b>8.758</b>   | <b>6.910</b>   | <b>13.993</b>  | <b>35.378</b> |

| <b>Aktiven</b>   | <b>2008</b>    | <b>2009</b>    | <b>2010</b>    | <b>2011</b>    | <b>2012</b>    |
|--|----------------|----------------|----------------|----------------|----------------|
| 1000 Flüssige Mittel und Wertschriften                                     | 20.000         | 20.000         | 20.000         | -40.000        | 10.000         |
| 1100 Forderungen aus Lieferung u. Leistung gegenüber Dritten               | -              |                |                |                |                |
| 1110 Forderungen aus Lieferung u. Leistung gegenüber Konzerngesellschaften | 800.000        | 850.000        | 870.000        | 890.000        | 890.000        |
| Forderungen aus Lieferung und Leistung                                     | 800.000        | 850.000        | 870.000        | 890.000        | 890.000        |
| 1140 Andere kurzfristige Forderungen gegenüber Dritten                     |                |                |                |                |                |
| 1150 Andere kurzfristige Forderungen gegenüber Konzerngesellschaften       |                |                |                |                |                |
| 1160 Andere kurzfristige Forderungen gegenüber Aktionären                  |                |                |                |                |                |
| Andere kurzfristige Forderungen  | -              |                |                |                |                |
| 1170 Forderungen gegenüber staatlichen Stellen                             |                |                |                |                |                |
| 1200 Vorräte   |                |                |                |                |                |
| 1280 Produktionen in Bearbeitung   |                |                |                |                |                |
| 1300 Vorausbezahlte Aufwendungen   |                |                |                |                |                |
| 1310 Noch nicht erhaltene Erträge  |                |                |                |                |                |
| 1311 Gebührenanteil BAKOM  |                |                |                |                |                |
| Aktive Rechnungsabgrenzung   | -              |                |                |                |                |
| <b>Umlaufvermögen</b>  | <b>820.000</b> | <b>870.000</b> | <b>890.000</b> | <b>850.000</b> | <b>900.000</b> |
| 1410 Andere Finanzanlagen  |                |                |                |                |                |
| 1420 Beteiligungen   |                |                |                |                |                |
| 1430 Fonds langfristige Rückstellungen BAKOM (Sperrkonto)                  |                |                |                |                |                |
| 1440 Langfristige Forderungen gegenüber Dritten                            |                |                |                |                |                |
| 1450 Langfristige Forderungen gegenüber Konzerngesellschaften              |                |                |                |                |                |
| 1460 Langfristige Forderungen gegenüber Aktionären                         |                |                |                |                |                |
| Finanzanlagen  | -              |                |                |                |                |
| 1510 Mobiliar  | 32.317         | 29.878         | 25.439         | 15.000         | 11.400         |
| 1519 WB Mobiliar   |                |                |                |                |                |
| 1520 Hardware  | 48.401         | 13.333         | 36.667         | 23.333         | 16.667         |
| 1525 WB Hardware   |                |                |                |                |                |
| 1526 Software  |                |                |                |                |                |
| 1529 WB Software   |                |                |                |                |                |
| 1530 Fahrzeuge   |                |                |                |                |                |
| 1539 WB Fahrzeuge  |                |                |                |                |                |
| 1570 Feste Einrichtungen und Installationen                                | 75.139         | 74.759         | 52.380         | 36.001         | 30.001         |
| 1579 WB feste Einrichtungen und Installationen                             |                |                |                |                |                |
| 1590 Übrige mobile Sachanlagen   |                |                |                |                |                |
| 1599 WB übrige mobile Sachanlagen  |                |                |                |                |                |
| Mobile Sachanlagen   | 155.857        | 117.971        | 114.486        | 74.334         | 58.068         |



|  |   |                  |                  |                  |                  |                  |
|--|---|------------------|------------------|------------------|------------------|------------------|
| 1600   | Geschäftsliegenschaften                               |                  |                  |                  |                  |                  |
| 1608   | Anzahlungen für Geschäftsliegenschaften               |                  |                  |                  |                  |                  |
| 1609   | WB Geschäftsliegenschaften                            |                  |                  |                  |                  |                  |
| 1610   | Installationen Sendernetz                             | 360.920          | 357.565          | 317.960          | 272.105          | 263.750          |
| 1618   | Anzahlungen für Installationen Sendernetz             |                  |                  |                  |                  |                  |
| 1619   | WB Installationen Sendernetz                          |                  |                  |                  |                  |                  |
| 1620   | Neue Technologien (RTVG Art. 58)                      |                  |                  |                  |                  |                  |
| 1628   | Anzahlungen für Neue Technologien (RTVG Art. 58)      |                  |                  |                  |                  |                  |
| 1629   | WB neue Technologien                                  |                  |                  |                  |                  |                  |
| 1680   | Aufgewertete immobile Sachanlagen                     |                  |                  |                  |                  |                  |
| 1689   | WB aufgewertete immobile Sachanlagen                  |                  |                  |                  |                  |                  |
| 1690   | Übrige immobile Sachanlagen                           |                  |                  |                  |                  |                  |
| 1698   | Anzahlungen für übrige immobile Sachanlagen           |                  |                  |                  |                  |                  |
| 1699   | WB übrige immobile Sachanlagen                        |                  |                  |                  |                  |                  |
| Immobilien Sachanlagen                             |   | 360.920          | 357.565          | 317.960          | 272.105          | 263.750          |
| 1770   | Goodwill  |                  |                  |                  |                  |                  |
| 1790   | Übrige immaterielle Anlagen                           |                  |                  |                  |                  |                  |
| Immaterielle Anlagen                               |   | -                |                  |                  |                  |                  |
| 1800   | Gründungs- Kapitalerhöhungs- und Organisationsaufwand |                  |                  |                  |                  |                  |
| 1840   | Übriger aktivierter Aufwand                           |                  |                  |                  |                  |                  |
| 1850   | Nicht einbezahltes Aktienkapital                      |                  |                  |                  |                  |                  |
| Aktivierter Aufwand und aktive Berichtigungsposten |   | -                |                  |                  |                  |                  |
| 1900 Betriebsfremdes Vermögen                      |   |                  |                  |                  |                  |                  |
| <b>Anlagevermögen</b>                              |   | <b>516.777</b>   | <b>475.536</b>   | <b>432.446</b>   | <b>346.439</b>   | <b>321.818</b>   |
| <b>Aktiven</b>                                     |   | <b>1.336.777</b> | <b>1.345.536</b> | <b>1.322.446</b> | <b>1.196.439</b> | <b>1.221.818</b> |

**Passiven**

|   |  |                  |                  |                  |                  |                  |
|---|--|------------------|------------------|------------------|------------------|------------------|
| 2000  | Verbindlichkeiten aus Lieferung und Leistung gegenüber Dritten               | 330.000          | 400.000          | 450.000          | 440.000          | 450.000          |
| 2050  | Verbindlichkeiten aus Lieferung und Leistung gegenüber Konzerngesellschaften |                  |                  |                  |                  |                  |
| Kurzfristige Verbindlichkeiten aus Lieferung und Leistung |  | 330.000          | 400.000          | 450.000          | 440.000          | 450.000          |
| 2100 Kurzfristige Finanzverbindlichkeiten                 |  |                  |                  |                  |                  |                  |
| 2170 Verbindlichkeiten geg. Vorsorgeeinrichtungen         |  |                  |                  |                  |                  |                  |
| 2200 Verbindlichkeiten geg. staatliche Stellen            |  |                  |                  |                  |                  |                  |
| 2210  | Andere kurzfristige Verbindlichkeiten gegenüber Dritte                       | 480.000          | 400.000          | 320.000          | 240.000          | 160.000          |
| 2250  | Andere kurzfristige Verbindlichkeiten gegenüber Konzerngesellschaften        | 120.000          | 100.000          | 100.000          | 100.000          | 110.000          |
| 2260  | Andere kurzfristige Verbindlichkeiten gegenüber Aktionären                   |                  |                  |                  |                  |                  |
| Andere kurzfristige Verbindlichkeiten                     |  | 600.000          | 500.000          | 420.000          | 340.000          | 270.000          |
| 2300  | Noch nicht bezahlte Aufwendungen   | 170.000          | 200.000          | 200.000          | 150.000          | 200.000          |
| 2310  | Im voraus erhaltene Erträge  |                  |                  |                  |                  |                  |
| Passive Rechnungsabgrenzung                               |  | 170.000          | 200.000          | 200.000          | 150.000          | 200.000          |
| <b>Fremdkapital kurzfristig</b>                           |  | <b>1.100.000</b> | <b>1.100.000</b> | <b>1.070.000</b> | <b>930.000</b>   | <b>920.000</b>   |
| 2400 Langfristige Finanzverbindlichkeiten                 |  |                  |                  |                  |                  |                  |
| 2500  | Andere langfristige Verbindlichkeiten gegenüber Dritte                       |                  |                  |                  |                  |                  |
| 2550  | Andere langfristige Verbindlichkeiten gegenüber Konzerngesellschaften        |                  |                  |                  |                  |                  |
| 2560  | Andere langfristige Verbindlichkeiten gegenüber Aktionären                   |                  |                  |                  |                  |                  |
| 2570  | Langfristige Verbindlichkeiten gegenüber Vorsorgeeinrichtungen               |                  |                  |                  |                  |                  |
| Andere langfristige Verbindlichkeiten                     |  | -                |                  |                  |                  |                  |
| 2680  | Langfristige Rückstellungen BAKOM  |                  |                  |                  |                  |                  |
| 2690  | Andere Langfristige Rückstellungen   |                  |                  |                  |                  |                  |
| Langfristige Rückstellungen                               |  | -                |                  |                  |                  |                  |
| 2700 Betriebsfremde Verbindlichkeiten                     |  |                  |                  |                  |                  |                  |
| <b>Fremdkapital langfristig</b>                           |  | <b>-</b>         |                  |                  |                  |                  |
| 2800 Gesellschaftskapital                                 |  | 200.000          | 200.000          | 200.000          | 200.000          | 200.000          |
| 2900  | Allgemeine Reserve   | -                |                  |                  |                  |                  |
| 2901  | Reserve für eigene Aktien  | -                |                  |                  |                  |                  |
| 2903  | Aufwertungsreserve   |                  |                  |                  |                  |                  |
| 2910  | Andere Reserven  |                  |                  |                  |                  |                  |
| Reserven  |  | -                |                  |                  |                  |                  |
| 2990  | Gewinn- / Verlustvortrag   | 4.300            | 36.777           | 45.535           | 52.445           | 66.438           |
| 2991  | Jahresgewinn / -verlust  | 32.477           | 8.758            | 6.910            | 13.993           | 35.378           |
| <b>Eigenkapital</b>                                       |  | <b>236.777</b>   | <b>245.535</b>   | <b>252.445</b>   | <b>266.438</b>   | <b>301.816</b>   |
| <b>Passiven</b>   |  | <b>1.336.777</b> | <b>1.345.535</b> | <b>1.322.445</b> | <b>1.196.438</b> | <b>1.221.816</b> |

## Zusammenfassung Kennzahlen Radio Central AG

### 4.5 Zusammenfassung mit Kennzahlen

| Jahr                                   | 2008<br>% | 2009<br>% | 2010<br>% | 2011<br>% | 2012<br>% |
|--|-----------|-----------|-----------|-----------|-----------|
| Umsatzrentabilität<br>(Betriebsgewinn) | -1,20     | 0,75      | 0,62      | 0,67      | 1,12      |
| Umsatzrentabilität<br>(Jahresgewinn)   | 1,01      | 0,26      | 0,20      | 0,39      | 0,98      |
| Gesamtkapitalumschlag                  | 29,26     | 34,20     | 44,05     | 50,84     | 35,94     |
| Gesamtkapitalrendite (ROI)             | 29,52     | 8,76      | 8,64      | 19,99     | 35,38     |
| Anlageintensität                       | 38,66     | 35,34     | 32,70     | 28,96     | 26,34     |

**ACHTUNG: Radio Central gehört Radio Central Holding AG an, Total AK 900'000.00!**

|   |       |       |       |       |       |
|---|-------|-------|-------|-------|-------|
| Fremdfinanzierungsgrad                            | 82,29 | 81,75 | 80,91 | 77,73 | 75,30 |
| Forderungsumschlag<br>Forderungen L+L Konzernges. | 4,02  | 4,14  | 4,10  | 4,04  | 4,04  |

keine Debitoren, da Fakturierung über Vermarktungsgesellschaft  
abgewickelt wird

**Bitte beachten Sie, dass Radio Central AG der Radio Central Gruppe angehört, welche ein Aktienkapital von CHF 900'000.00 besitzt. Oben aufgeführte Kennzahlen sind somit nicht genügend aussagekräftig.**